

Nu får vi trimma timotejodlingen

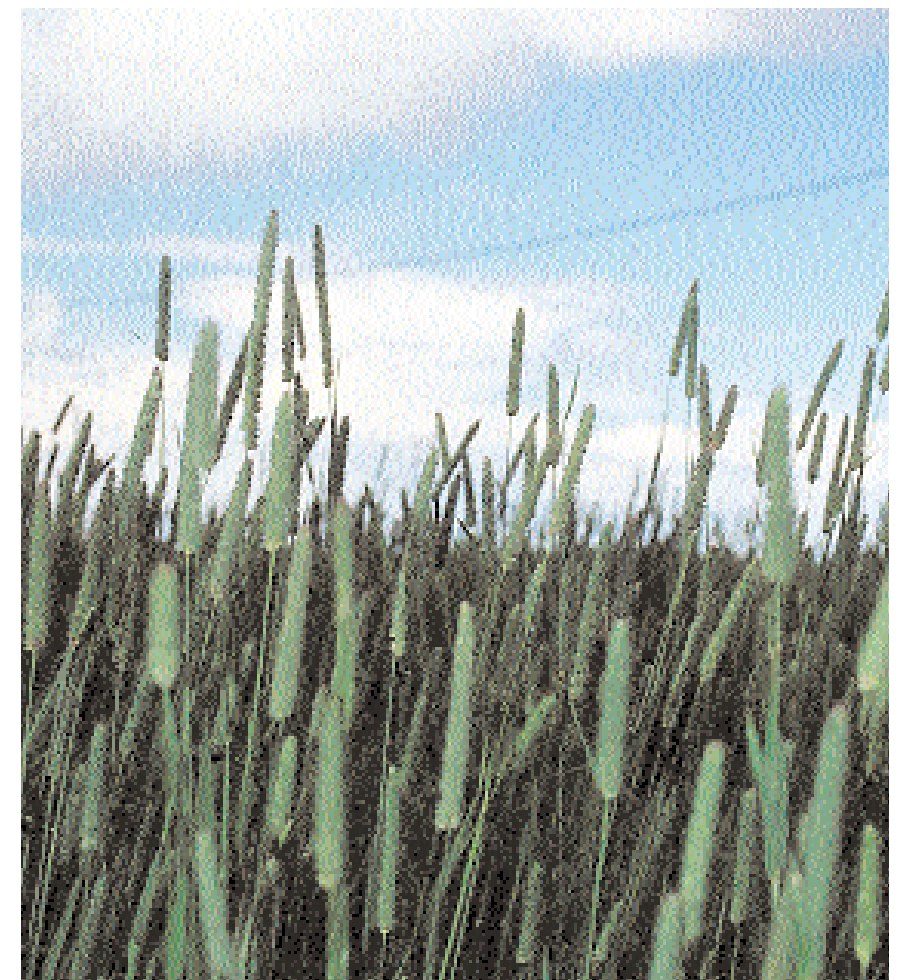
Av Johan Biärsjö, Svensk Raps AB

Regeringen har lagt sitt förslag om den nya jordbrukspolitikens genomförande i Sverige. För växtodlingsföretagen innebär det en sänkning med arealersättningarna med 20-30 %. Men än mera kännbart blir det för delar av vallfröodlingen när kilostödet omvandlas till ett arealstöd. Framförallt gäller detta timotej där ersättningen minskar med 30 - 50 %.

Individuella effekter

Som alltid då man beräknar effekten av förändrade förutsättningar är det väldigt svårt att generalisera. När vi talar om att arealersättningen minskar med 20 % skall man vara klar över att detta kompenseras av att stöd nu utgår för nya grödor. Slättervall och betesmark likaväl som bl.a. potatis, sockerbetor och grönsaksodling får arealersättning.

Det här är ju en av grundsatserna med reformeringen. All mark



skall ha samma ersättningsnivå och därmed skall marknaden avgöra valet av gröda.

Men många av SFO: s medlem-

mar drabbas hårt av förändringen. En stor del av oljeväxtodlingen och vallfröodlingen sker i företag utan vare sig specialgrödor eller



sering är den använda medelskörden. Med högre skörd än landets medelskörd blir övergången till arealstöd än mer känbar. Då har man ju i dag en högre intäkt tack vare kilostödet och skillnaden mot den nya arealersättningen blir större.

Krävs nytänkande

Timotej är utan tvekan den av våra vallfröarter som är mest illa ute. Framförallt om något medlemsland behåller sitt kilostöd och därmed kan odla till ett lägre fröpris än andra. Vad vi vet i dag kommer alla timotejodlande länder utom Finland att frikoppla kilostödet. Hur Finland kommer att göra är ännu höljt i dunkel.

SFO har vid upprepade tillfällen tydligt krävt av svenska regeringen att vår timotejodling måste skyddas om Finland behåller sitt kilostöd. En möjlighet är genom den nationella reserven.

Men det krävs även nytänkande när det gäller odlingsförutsättningarna för vallfröodlingen.

För det första krävs en prisanpassning. En förutsättning för fortsatt odlingsintresse är att lönsamheten är klart bättre än konkurrerande grödor. Det är en verklighet som utsädesföretagen måste ta hänsyn till. För flera av våra arter

är den svenska odlingen jämfört med övriga EU konkurrenskraftig om odlingen sker på lika villkor. Det gäller inte bara timotej, rödklöver och ängssvingel. I Sydsverige är åtminstone vitklöver,

ängsgröe och rödsvingel att räkna med.

Men vi måste trimma odlingen. Det kan gälla högre skördar med hjälp av stråförkortning eller svampbekämpning. Men det är

lika viktigt att sänka kostnaderna t.ex. genom mer långliggande valar. Det fortsatta samarbetet inom hela vallfröbranschen är än mera viktigt för att skapa förutsättningar för fortsatt stor svensk vallfröareal. ■

Tabell 2. Exempel på förändrad stödnivå för vallfrö med det aktuella förlaget på arealstöd.

	Sveriges medelskörd kg/ha	Kilostöd		Fröintäkt		Nytt arealstöd, zon I	Nytt stöd, zon III	Förändring, kr/ha
		kr/kg	Omräknat till arealstöd, kr/ha	Fröpris kr/kg	intäkt kr/ha			
Rödklöver	300	4,91	1473	13,25	3975		1820	+ 347
Alsikeklöver	350	4,22	1477	17,00	5950	2330		+ 853
Timotej	450	7,68	3456	6,00	2700		1820	- 1636
Ängssvingel	690	4,01	2767	6,10	4209		1820	- 947
Hundäxing	510	4,85	2474	9,00	4590	2330		- 144
Vitklöver	290	6,90	2001	25,50	7395	2330		+ 329
Rödsvingel	880	3,38	2974	6,50	5720	2330		- 644
Ängsgröe	690	3,54	2443	11,50	7935	2330		- 113
Eng Rajgräs	1060	2,84	3010	8,00	8480	2330		- 680

► annan vallodling. På dessa företag innebär förändringen stora inkomstbortfall.

Timotej, ängssvingel, rödsvingel och rajgräs

Av tabell 3 kan vi utläsa att vissa arter faktiskt får högre ersättning räknat per ha när vi övergår från kilostöd till arealstöd. Det är ingen nyhet och för rödklöverodlingen har vi tidigare arbetat för att vid sidan om kilostödet även ha en arealersättning som garanti för de år då skörden blir mycket låg. Men för timotej, ängssvingel, rödsvingel och rajgräs är det tvärtom. Här innebär de nya förutsättningarna klart lägre intäkt.

Men precis som sagts innan går det inte att generalisera. I tabellen är två av arealzonerna använda som exempel; zon I för alsikeklö-

ver, hundäxing, vitklöver, rödsvingel, ängsgröe och rajgräs. För rödklöver, timotej och ängssvingel är ersättningen i arealzon III använd som exempel. En annan generali-

Tabell 1. Stödrättighetens lägsta värde (innan ev. tillägg för mjölkersättning eller handjursbidrag). Siffrorna är preliminära. Eurokursen är i denna beräkning 9,11.

Area-zon	dagens stöd		nytt stöd		Förändring	
	euro/ha	kr/ha	euro/ha	kr/ha	kr/ha	%
I	327	2980	256	2330	-650	- 22
II	287	2610	241	2195	-410	- 16
III	256	2330	200	1820	-510	- 22
IV	218	1990	154	1400	- 590	- 29
V	186	1690	119	1080	- 610	- 36
VI	168*	1530	130**	1180		

* exklusive torkersättning

** torkersättningen är inbakad i den nya arealersättningen.