

# Lönsamt lin på Ekedal

Lin ger bästa nettot när förfruktsvärdet och möjligheten att spara pengar genom höstvetedirektsådd kommer med i grödkalkylen hos Stefan Eksvärd i Västergötland. Han samarbetar med en granne på maskinsidan. Det ger maximal kapacitet i fältarbetet och friställer tid för andra uppdrag.

Text & foto: Jens Blomquist,  
Svensk Frötidning

Det var inte självklart att Stefan Eksvärd skulle ägna sig åt lantbruk. Han har fem syskon och är inte äldst i skaran, men det var ändå han som blev den 3:e generationen på Ekedal, väster om Vara i Västergötland.

– Lite tillfälligheter är det. Men det låg för mig att fixa i verkstaden när jag var barn. Jag tyckte nästan det var lite roligt när maskinerna gick sönder. Och så har jag alltid tyckt om djur och växter.

## Framtiden är ljus

Det märks. Glädjen i att få odla och bruka leran på Ekedal går inte att dölja. Orden snubblar fram när han växlar mellan konkreta odlingstips och internationella utblickar. Åtminstone en del av munterheten bottenar i att Stefan Eksvärd tror på gyllene tider för lantbruket framöver.

– Energiproduktion slukar arealer och jag tror inte vi har något överskott kvar i Sverige om några år.

Den situationen kommer att spegla sig i resultaträkningarna på gårdsnivå.

**Bästa nettot.** Oljelin är guldgröda på Ekedal. När förfruktsvärdet till höstvetet och möjligheten att spara kostnader genom direktsådd på sammanlagt 1500 kronor per hektar läggs på bidragskalkylen för linet blir det gårdens bästa gröda.



## Ekedal 2007

**Oljelin:** 26 ha  
**Höstraps:** 18 ha  
**Havre:** 35 ha  
**Höstvete:** 94 ha  
**Träda:** 20 ha  
**Skydds zoner:** 2 ha

– Prisivåerna från 2004-2005 som låg långt under produktionskostnaden kommer vi aldrig ner på igen när arealen blir begränsande, spår han utan att tveka.

### Förfrukterna bäst

På Ekedal är höstvetete huvudgröda på halva arealen. Den andra halvan fördelar sig med cirka en tredjedel var av oljelin, höstraps och grynshavre som alla är förfrukter till höstvetet. Men det är två av förfrukterna som ger bäst netto. När Stefan Eksvärd resonerar runt sina grödor är han noggrann med att värdesätta fördelarna med oljelin och höstraps med en prislapp. Dels ger de en skördeökning i höstvetet och ska därför ha ett plus i kalkylen som han skattar till 1000 kronor per hektar. Dels tillåter lin och höstraps direktsådd av höstvetet och det är också värt många sköna hundralappar för den som vill spara på kostnadssidan. Han värderar de minskade maskinkostnaderna för plöjning och jordbearbetning till ytterligare 500 kronor per hektar. Med den matematiken landar oljelinet som Ekedals bästa gröda och höstrapsen

blir slagen med hundradelar och får silvermedalj. Båda grödorna ger ett täckningsbidrag som är cirka 400 kronor per hektar bättre än höstvetete som alltid är ryggraden i växtodlingen och referenspunkt på Ekedal.

### Gillar det enkla

Uppdelningen på grödor är en lek med siffror och med en kalkyl går att visa nästan vad som helst.

– Det intressanta är vad grödorna bidrar med till gårdens samkostnader och resultat.

Men äras den som äras bör resonerar Stefan Eksvärd och låter förfruktsvärdet och direktsåddens besparing landa på oljelin och höstraps i kalkylerna. För utan dem hade inte höstvetet varit en lika lönsam affär.

Direktsådden efter lin och raps ligger i linje med hans arbetsfilosofi.

– Jag har alltid gillat den enkla vägen.

Han driver gårdens 195 hektar nästan utan hjälp så det gäller att få dygnets 24 timmar att räcka under hösten. Direktsådden är ett sådant knep.

– För mig är det obegripligt att folk förstör rapsstubben med jord-

bearbetning för att så höstvetete. Rapsstubben och rotkanalerna är tillsammans ett perfekt fungerande dräneringssystem. Långsiktigt ger direktsådden bättre ekonomi!

### Sjunger samarbetets lov

Ekonomi, enkla lösningar och få timmar i fält är ledstjärnor som har lett in inte bara på direktsådd utan också på ett maskinsamarbete med en granngård på 450 hektar. Samarbetet utvecklas successivt.

– Varje gång vi ska byta en maskin har vi gjort något gemensamt av det, konstaterar Stefan Eksvärd.

Kapitalkostnaderna som sprids på en större areal är en viktig drivkraft. En annan är att personkemin fungerar perfekt.

– Vi slänger käft hela dagarna!

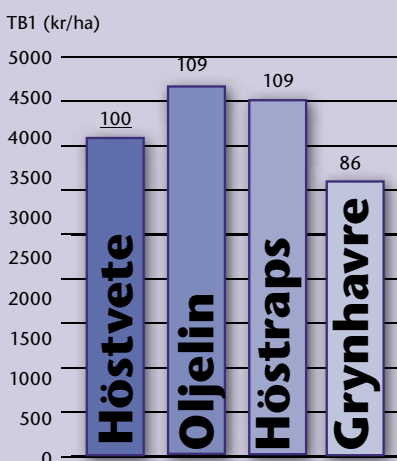
Och lagkänslan gör vardagen mycket roligare.

– Plötsligt är vi dubbelt så många som kan fixa när tröskan går sönder!

Ändå är det framför allt den friställda tiden som bredare maskiner och större traktorer ger som gör att Stefan Eksvärd sjunger samarbetets lov i alla tonarter.

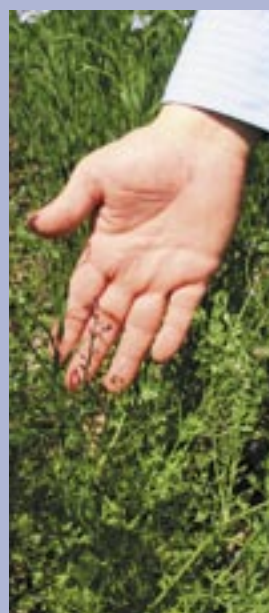
– Jag har dubblerat min kapacitet

## Lin och raps i toppen



Med bonus av förfruktsvärdet på 1000 kr/ha och minskade kostnader för direktsådden på 500 kr/ha ger lin och raps högre TB 1 än höstvetete på Ekedal. Medelskörden: höstvetete 7600 kg/ha, oljelin 2400 kg/ha, höstraps 3800 kg/ha och grynshavre 5700 kg/ha.

## Stefan Eksvärd's handfasta råd för linodling



”Jag sår linet så tidigt det går men inte på tjälén. Det är viktigt att linet blir etablerat väl för konkurrens mot ogräs. Grundsådd och radmyllad gödning hjälper till. Det gäller att det är drag i grödan från start. Gammaflyets larver och linjordloppan är skadegörare som kräver en snabb insats med pyretroid och ogräsbekämpningen gör man inte på en höft ostraffat. 10 g Ally + 10 g Gratil + 0,3 MCPA är dosen per hektar. Men linet är känsligt så kör bara 0,2 MCPA om man vill sova gott om natten. Tröskningen kräver en perfekt skärapparat, hack och powerflowbordet fungerar väldigt bra i lin också. Inga stopp i tröskningen – det är förödande för direktsådden av höstvetet. Hacken behöver sprida halmen över hela ytan och bosspridaren likaså. Direktsådd utan någon föregående bearbetning utesluter bärgning av halm alla år utom då det är extremt torrt och bär tröska och press utan synlig packning.”



**Linrester på markytan.** *Höstvetet efter oljelin lik-som efter höstraps direktsås alltid rakt i skörderesterna. Det sparar tid och pengar och ökar nettot på gården. Stefan Eksvärd driver Ekedal nästan utan hjälp så flask-halsen på Ekedal är timmarna i fält. Med sina goda erfarenheter av direktsådd är det obegripligt för Ste-fan Eksvärd att någon vill bearbeta jorden och förstöra jordstrukturen som finns efter raps och lin.*

med samarbetet. Det är maximal ka-pacitet när jag kör och sedan kan jag göra något annat och då är det maxi-mal avverkning hos min granne. Det är ett helt annat drag i verksamhe-ten nu.

### Många uppdrag

Genom samarbetet får han alltså tillgång till hög kapacitet. Det illus-trerar han med räkneexempel. En

annan beräkning som han presente-rar visar hur maskininvesteringarna per hektar och timmarna i fält slår igenom på produktionskostnaden.

– Den som jobbar lite långsamt och har för dyra maskiner ska nog inte vara med i den här branschen, funderar Stefan Eksvärd över siff-rorerna.

Han gillar alltså att "göra så lite som möjligt". Men det syftar på att göra så lite som möjligt i fält. Tim-marna som blir över ägnar han åt an-nat. Han arbetar nästan 3000 arbets-timmar per år och förutom åt gården går timmarna åt till uppdrag som kommunrevisor, nämndeman i kam-marrätten, bankstyrelseledamot och ordförande i Varaslättns Lagerhus.

Trots ordförandeskapet i lager-husföreningen har han inte alltid alla sina affärer där.

– Jag gillar att förhandla och slå till vid rätt tidpunkt. Det kan aldrig vara affärsmässigt klokt i längden att blanda ihop mitt eget företags bästa med föreningens.

### Närhet ger resultat

Varaslättns Lagerhus blomstrar. Kvalitet och effektivitet är ledorden. Man har effektiviserat sin spann-målshantering och har driftkost-nader på 8 öre per kilo spannmål medan Lantmännens har de dubbla. Stefan Eksvärd ger föreningens VD allt beröm för utvecklingen och för-klarar hur man tänker.

– När Lantmännen stänger anlägg-ningar och slimmar personalen gör vi precis tvärtom. Vi svarar i telefon när lantbrukarna ringer och alla är välkomna om de så bara ska ha en säck kalksalpeter.

Det har gett resultat. Omsättning-en har fördubblats på tioalet år. Framgångssagan på Varaslätten byg-ger på att befinna sig nära kunderna både fysiskt och i tanken menar Ste-fan Eksvärd.

– Vi har fokuserat kundernas be-hov och inte jordbrukets utveckling. Det gör andra, säger han med tydlig adress till marknadsledaren.

## Ekedals samarbete ökar kapaciteten

	Areal (ha)	Arb.bredd (m)	Kapacitet (ha/m)	Kapacitet motsvarar maskin med arb. bredd på:	
				Ekedal (200 ha)	Medelgård i Sverige (40 ha)
Harv	600	10	60	3,3 m	0,7 m
Såmaskin	600	8	75	2,7 m	0,5 m
Tröska	600	9	67	3 m	0,6 m
Spruta	600	24	25	8 m	1,6 m

Stefan Eksvärd menar att det finns ett storlekstak för en tröska, en såmaskin, en spruta etc vid ca 600 hektar. Tillsammans driver han och gran-nen 650 hektar. Tabellen visar hans tankegång. Utan samarbetet skulle Ekedal på 200 ha kunna ha en harv på 3,3 meter och en spruta på 8 me-ter för att ha samma kapacitet som en gård på

600 hektar. Allt över de arbetsbredderna skulle innebära övermekanisering och leda till högre kapitalkostnad. Men genom sitt samarbete får Ekedal tillgång till högre kapacitet i växtodling-en utan att investera i för stora maskiner. Samar-bete tillåter även mindre gårdar att dra nytta av stordriftens fördelar.

## Maskininvesteringar och fälttid avgör produktionskostnaden

	Låg kostnad		Hög kostnad	
	0:63	3764 kr/ha	0:63	3764 kr/ha
Jordränta/arrende	0:33	2000 kr/ha	0:33	2000 kr/ha
Arbetskostnad	0:09	3 tim/ha à 175 kr/tim	0.26	9 tim/ha à 175 kr/tim
Maskinkostnad	0:25	Invest. 10000 kr/ha	0:50	Invest. 20000 kr/ha
Summa	1:30		1:72	

I Stefan Eksvärd's exempel är särkostnaderna de-samma vid både låg- och högkostnadsproduk-tion. Notan för utsäde, gödning, växtskydd, diesel etc slutar på 0:63 kr/kg spannmål vid en skörd på 6000 kg/ha. Också jordräntan blir den-samma i båda fallen vid 2000 kr/ha. Sedan skiljer sig produktionen åt. Arbetskostnaden i lågkost-nadsproduktionen är bara 3 timmar – en siffra som Ekedal i sitt samarbete är nere på – medan

den är 9 timmar i högkostnadsproduktionen. Maskininvesteringarna är 10000 kr/ha respektive 20000 kr/ha. Arbets- och maskinkostnaderna ger sammanlagt avtryck i produktionskostnaden som slutar på 1:30 eller 1:72 per kilo producerad spannmål. – Den som jobbar lite långsamt och har för dyra maskiner ska nog inte vara med i den här branschen, säger Stefan Eksvärd.