

De branschgemensamma villkor som fastställdes 2017 handlade om att ge och ta för svenska fröodlare och fröföretag för en ömsesidigt framgångsrik fröodling. SFO bevakar prisutvecklingen som är helt central för att fortsättningsvis kunna odla frö i Sverige.

**Text:** Gunilla Larsson, SFO



# Priserna skapar osäkerhet kring fröodlingen

**Effektiva odlare.** När skörden bärgats, torkats, rensats och avräknats är det dags att bedöma lönsamheten. Foto: arkivbild, SFO

**T**orkan 2018 medförde en ökad förbrukning av frö och de eventuella frölager som tidigare påverkat fröpriserna negativt bör nu ha förbrukats. Bland annat var det en anledning till att förväntningarna på 2019 års fröpriser var högt ställda.

De branschgemensamma villkor som SFO och fröföretagen kom

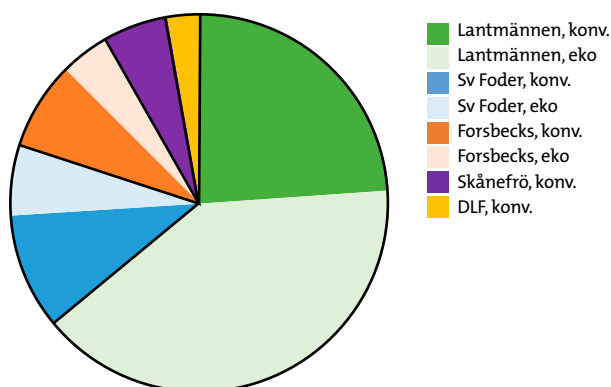
överens om 2017 var en anpassning till internationella villkor. Detta innebar en hel del ökade kostnader för odlaren. Bland annat skärptes kostnaderna för rensning, lagringsersättningen sänktes och odlarna står själva för analyskostnader i samband med certifiering. Allt för att bli mer jämställda med ett internationellt (danskt) kontrakt.

Odlarna har också tagit på sig ett

ansvar för att minska spridningen av svåra ogräs som renkavle och råttsvingel genom att införa hårdare avdrag vid förekomst av dessa i råvaran än vad certifieringsreglerna säger. Problematiken med de invasiva ogräsen har stor betydelse för alla växtodlare och här väljer fröodlarna att ta ansvar för gräs- och klöverfröutsädet. Samtidigt har företagen garanterat nolltolerans



## Lantmännen dominerar i timotej



Figur 1. Arealfördelning fröodling av timotej 2019.

mot dessa problemogräs i det grundutsäde som odlaren uppförkar.

I andra vågskålen låg motprestationen från fröföretagen att odlarna skulle få ett fröpris som var jämförbart med det danska. Man kan inte bara föra över kostnader på odlarna utan att kompensera med ett högre pris på fröet. År 2017 och 2018 misslyckades företagen mer eller mindre med detta.

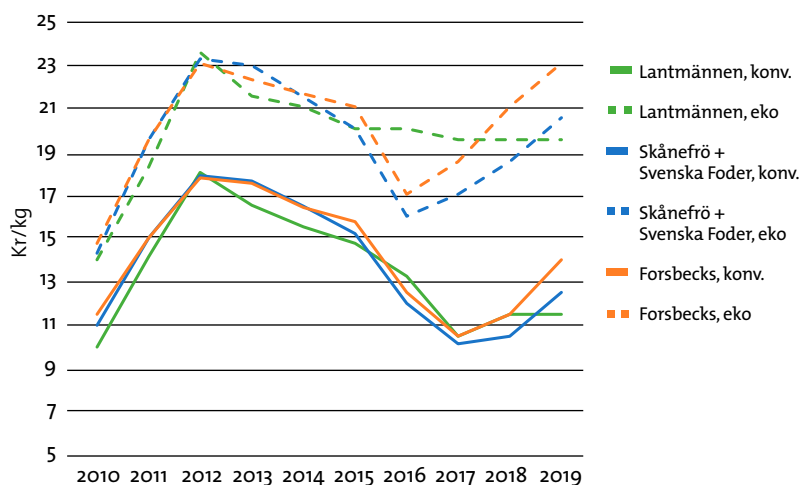
Vi har ännu inte fått tillgång till de priser som utländska företag med utlagda arealer i Sverige har avräknat sina odlare för 2019 års skörd, men en sänkning jämfört med 2018 har aviserats för vissa fröslag.

### Tveksamhet kring lönsamheten

Många erfarna fröodlare börjar idag bli allt mer tveksamma till lönsamheten i fröodlingen. Det har blivit svårt för frögrödorna att stå sig i konkurrensen med andra grödor. Fröodling är en större riskgröda än spannmål och därför måste kalkylen också vara bättre än den för spannmål. SFO kommer att fortsätta jämföra lönsamhet i fröodling kontra spannmålsodling i kommande nummer av Svensk Frötidning.

Vid en jämförelse mellan de svenska fröföretagens prissättning 2019 skiljer det en hel del. Vi har valt att redovisa prisutvecklingen för timotej, rödklöver och rödsvingel som är de frögrödor som

## Timotejpriset spretar



Figur 2. Svenskt timotejpris 2010–2019. Konventionell och ekologisk odling.

har störst areal i Sverige. För den som är intresserad av alla fröslagens prisutveckling kommer det att finnas diagram över dessa på hemsidan [www.svenskraps.se](http://www.svenskraps.se).

### Timotej – vissa företag höjer priset

Timotej är vår arealmässigt största gröda med totalt 3 900 hektar varav 50 procent är ekologiskt odlad. Lantmännen dominerar (figur 1) med 64 procent av den totala odlingen (48 procent av den konventionella och 80 procent av den ekologiska). De lager som byggdes upp av goda skördeår och som hållit tillbaka priset har i spåren av torkan 2018 nu förbrukats. Skånefrö, Svenska Foder och Forsbecks höjde sina priser 2019 för både konventionell och ekologisk timotej med mellan 1:75 och 2:00 per kilo jämfört med föregående år, medan Lantmännen, något förvånande, valde att ligga kvar på samma prisnivå som 2018 (figur 2). Eftersom odlingen av timotej i Danmark endast är totalt 500 hektar och de odlar en blygsam areal på 100 hektar i Sverige är en prisjämförelse här inte relevant. En jämförelse med spannmål är bättre och det går utmärkt att använda sig av SFOs standardkalkyler som finns på hemsidan.

### Höjning och sänkning i rödklöver

Fröodling av rödklöver omfattar

flera olika sortstyper såsom diploida och tetraploida, medelsena och sena. Den totala svenska rödklöverarealen är cirka 2 600 hektar varav 48 procent ekologiskt odlad (figur 3). Här redovisas priset för medelsen diploid rödklöver (figur 4). Detta är den arealmässigt största rödklövertypen, den som har högst medelavkastning och inte helt oväntat lägst kilopris.

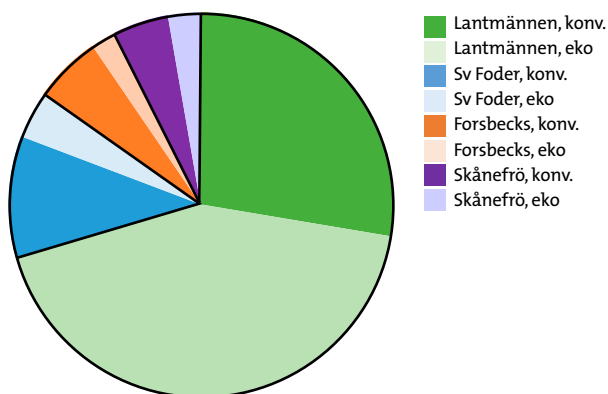
Lantmännen, Skånefrö och Svenska Foder sänkte priset 2019 för ekologiskt odlad klöver med 1 krona per kilo medan Forsbecks höjde med 50 öre (figur 4). Den konventionellt odlade klöver sänkte Lantmännen med 1 krona per kilo, Skånefrö och Svenska Foder höjde däremot med 70 öre per kilo och Forsbecks låg kvar på föregående års pris. I Danmark odlades 2019 endast 150 hektar, vilket gör en jämförelse mindre intressant.

### Rödsvingel – varierande priser

Rödsvingel är den arealmässigt tredje största frögrödan i Sverige med cirka 2 600 hektar 2019. I stort sett all areal är konventionellt odlad (figur 5). Det finns en liten ekologisk areal på knappt 60 hektar. Vad gäller rödsvingel är en prisjämförelse med Danmark intressant även om den svenska odlingen är betydligt mindre än den danska som omfattar cirka 20 000 hektar.

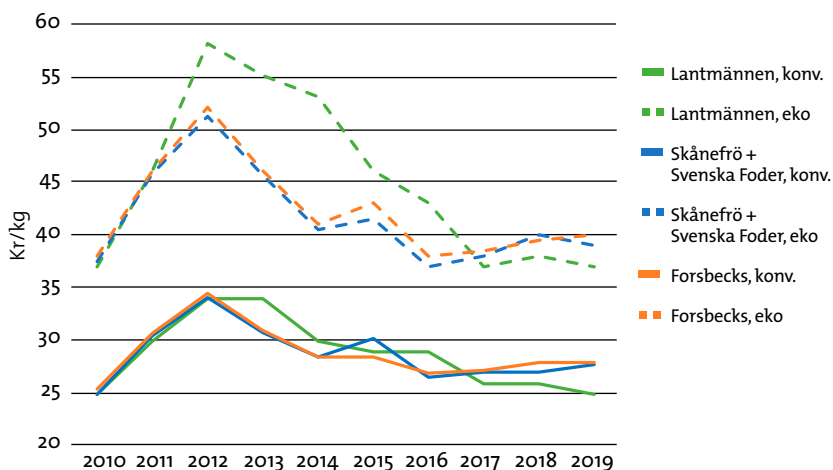
Av rödsvingel odlas ett stort antal

## 48 % av rödklövearealen är ekologiskt odlad



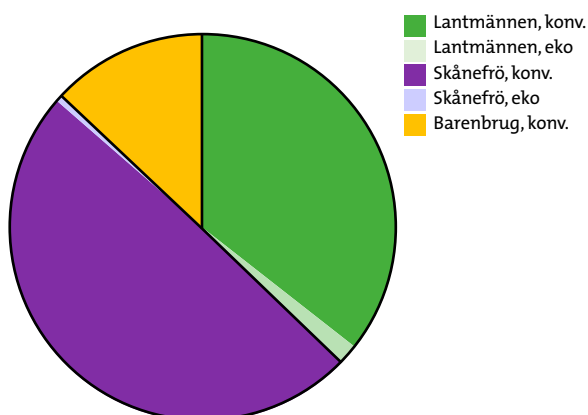
Figur 3. Arealfördelning fröodling av rödklöver 2019.

## Upp och ner för rödklöverpriserna



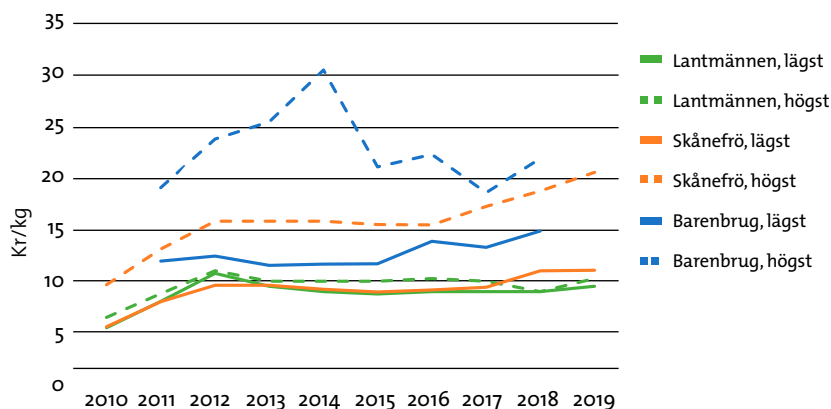
Figur 4. Svenskt rödklöverpris 2010–2019, diploid medelsen. Konventionell och ekologisk odling.

## Skånefrö dominerar rödsvingelarealen



Figur 5. Arealfördelning fröodling av rödsvingel 2019.

## Sorttypernas avkastningsnivå ger olika fröpris för rödsvingel



Figur 6. Svenskt rödsvingelpris 2010–2019 uppdelat på högst och lägst pris.

sorter med olika egenskaper beroende på användningsområde. Detta speglas både i avkastning och pris (figur 6). Ett högt kilopris är i stort sett alltid lika med att sorten har en lägre fröavkastning. Vi har valt att i diagrammet redovisa företagens lägsta och högsta kilopris. Vår målsättning är att i framtiden få ett bättre underlag på sorternas avkastning för att på ett mer rättvisande sätt kunna redovisa en hektarintäkt.

Skånefrö är det svenska företag som odlar flest sortstyper och därför ser vi också en större prisskillnad

mellan högst och lägst betalda sort där än vad vi gör hos Lantmännen (figur 6). Barenbrug som har rödsvingelodlingar i Sverige har ännu större skillnad mellan sin lägst och högst betalda sort när vi ser till alla de sorter som företaget har på sin danska sortlista. Observera att alla de sorter som odlas i Danmark inte fröodlas i Sverige.

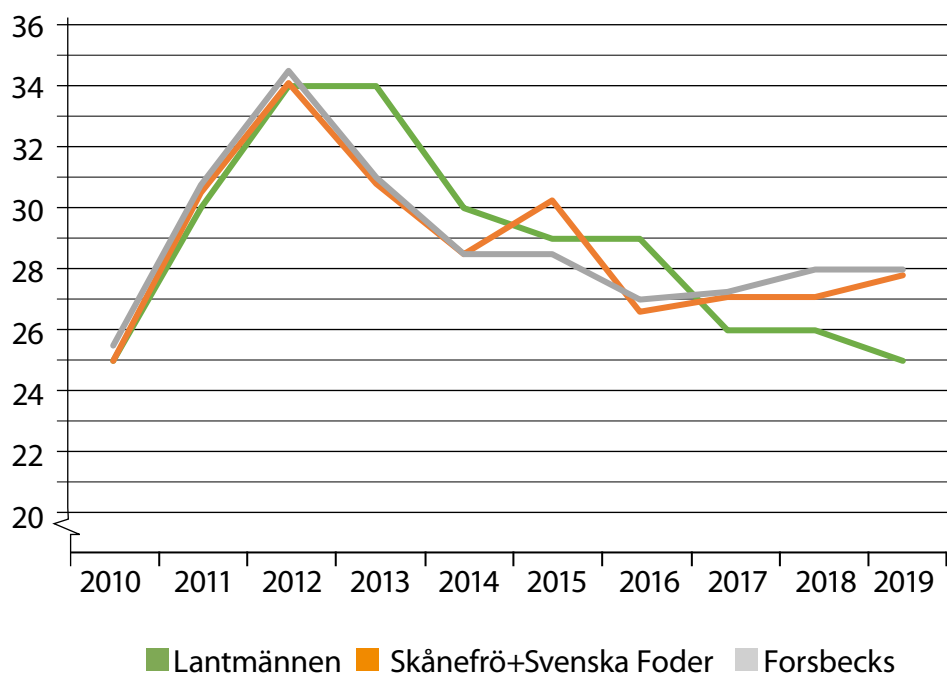
### Lönsamheten är nummer 1

SFO är just nu inne i en process med en översyn av de branschgemensamma villkoren. Den

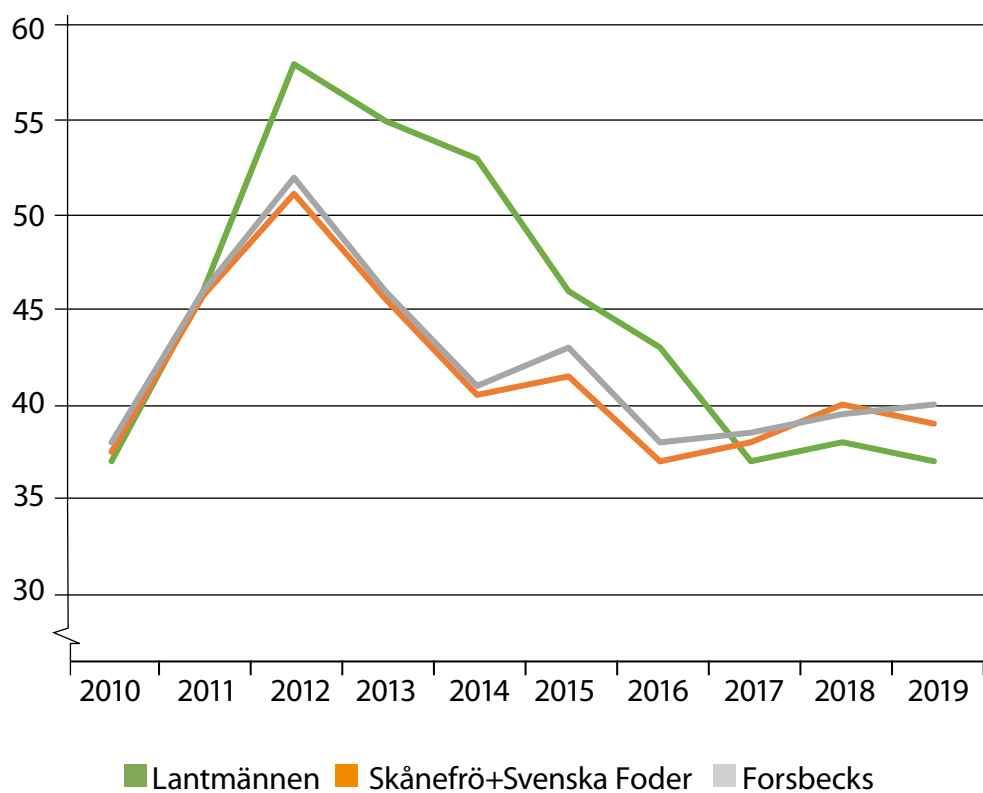
nya överenskommelsen ska gälla från och med skörd 2021. Det som diskuteras är bland annat en förändrad lagringsersättning, ett torkningstillägg och även ett tillägg för en levererad råvara fri från ogräs det vill säga det som kallas 00-kvalitet. Oavsett vad denna översyn kommer att sluta i, är den allra mest grundläggande och den viktigaste parametern för en lönsam fröodling att odlarna får ett fröpris som är konkurrenskraftigt och motiverar till att man vill fortsätta som fröodlare. ●

Följande sidor innehåller  
diagram för samtliga förslag  
(även de som tas upp  
i artikeln).

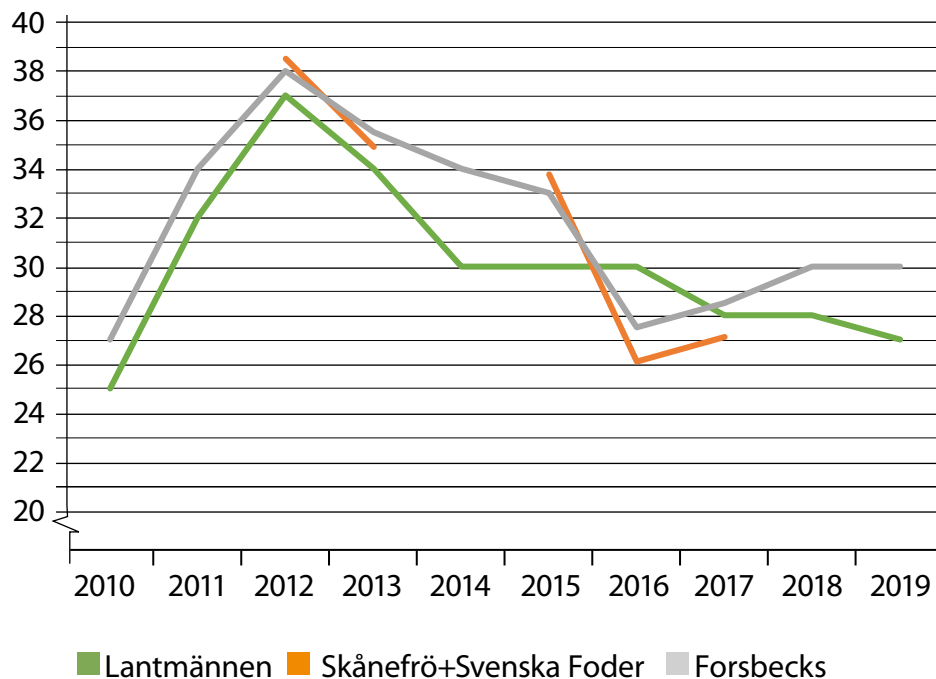
## RÖDKLÖVER, konventionell, medelsen, 2n Kr/kg, 2010-2019



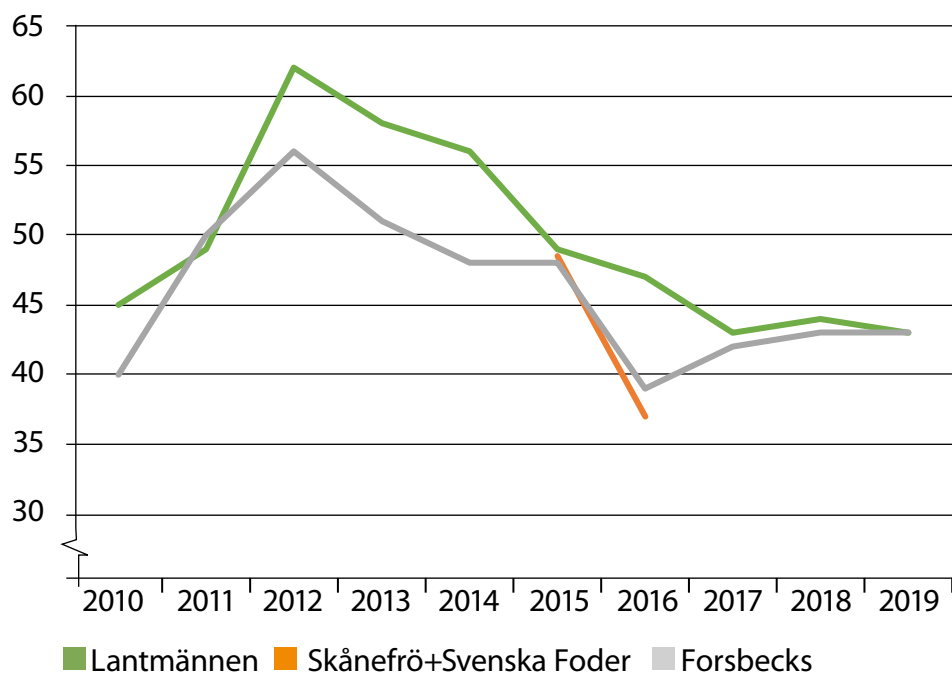
## RÖDKLÖVER, ekologisk, medelsen, 2n Kr/kg, 2010-2019



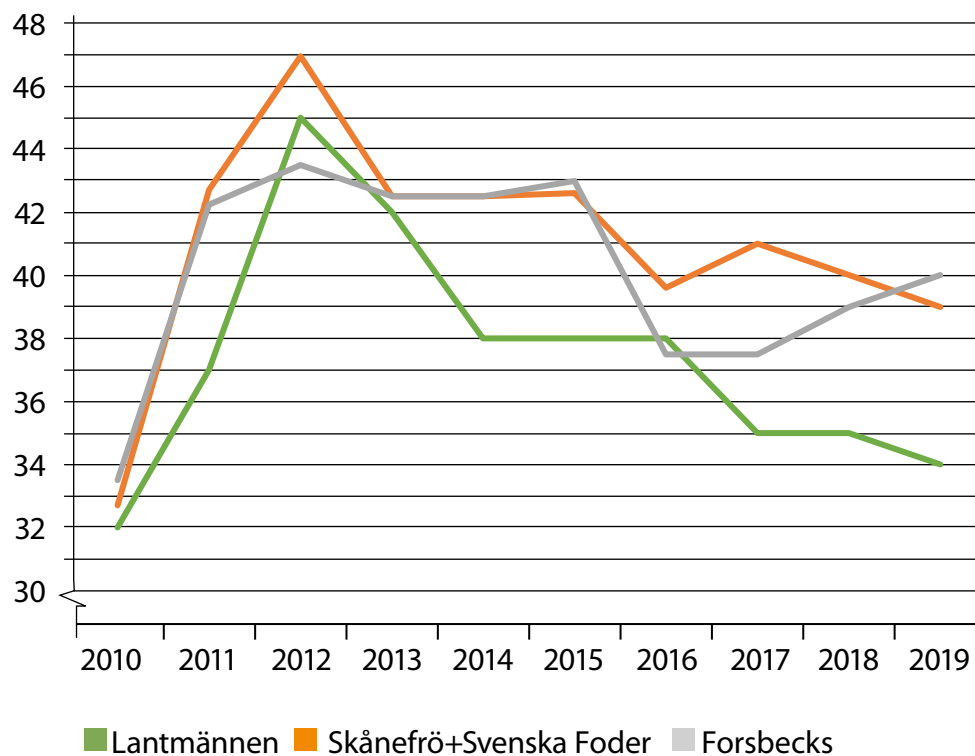
## RÖDKLÖVER, konventionell, sen, 2n Kr /kg, 2010-2019



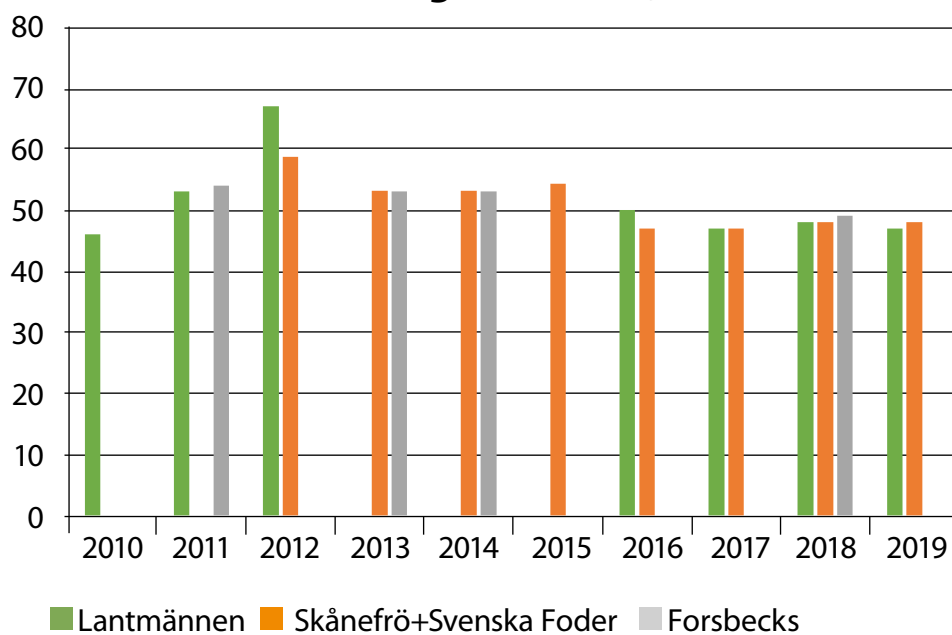
## RÖDKLÖVER, ekologisk, sen, 2n Kr/kg, 2010-2019



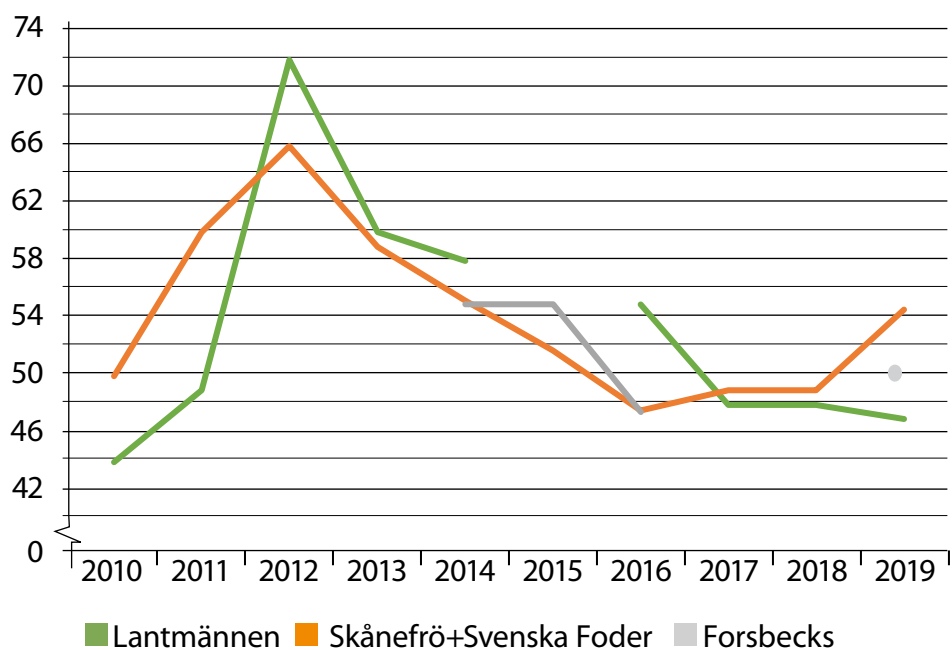
## RÖDKLÖVER, konventionell, medelsen 4n Kr/kg, 2010-2019



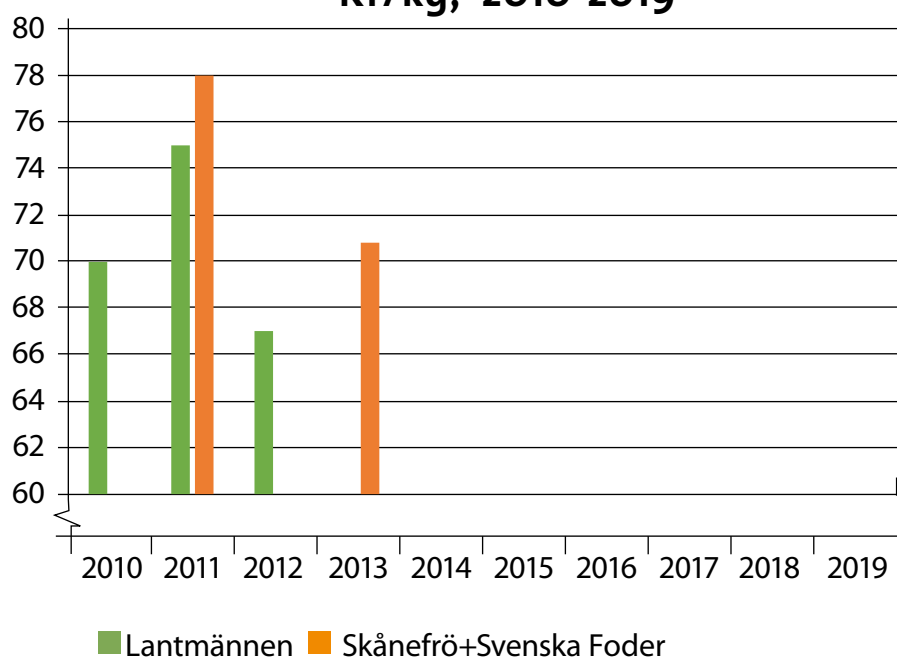
## RÖDKLÖVER, ekologisk, medelsen 4n Kr/kg, 2010-2019



## RÖDKLÖVER, konventionell, sen 4n Kr/kg, 2010-2019

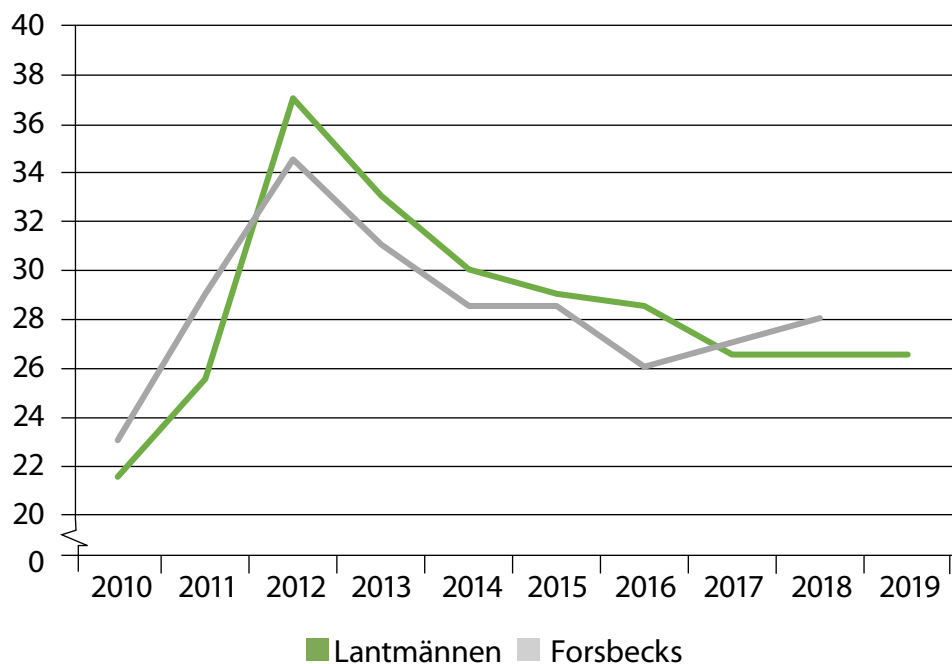


## RÖDKLÖVER, ekologisk, sen 4n Kr/kg, 2010-2019

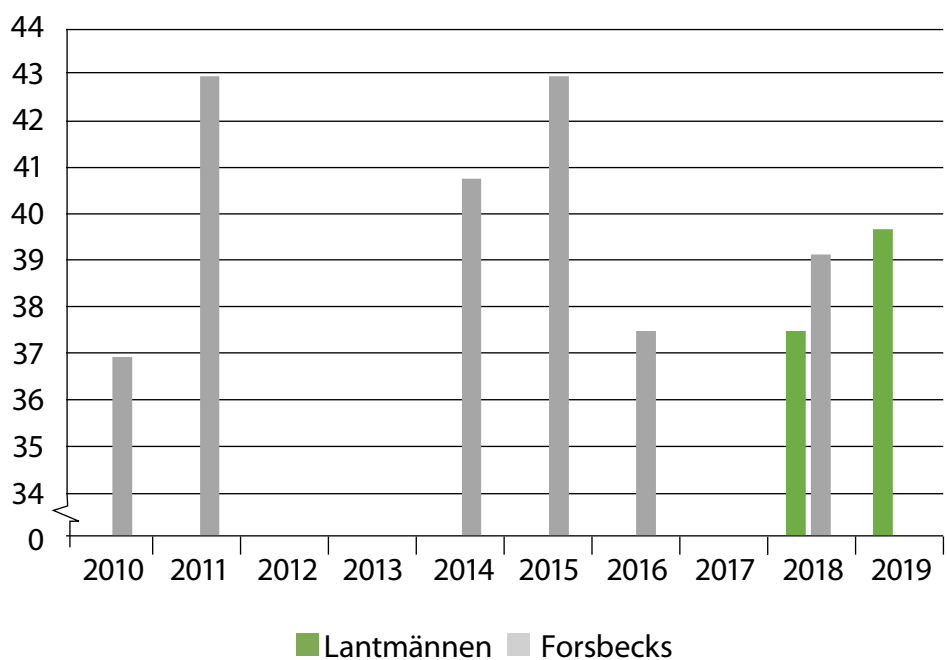




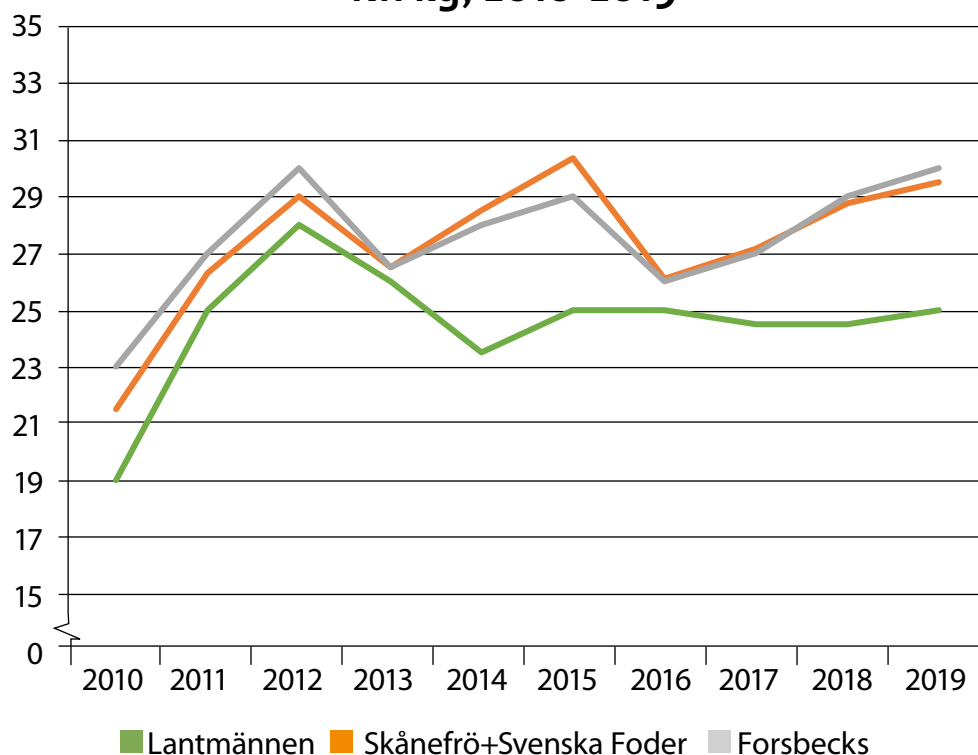
## ALSIKEKLÖVER, konventionell Kr/kg, 2010-2019



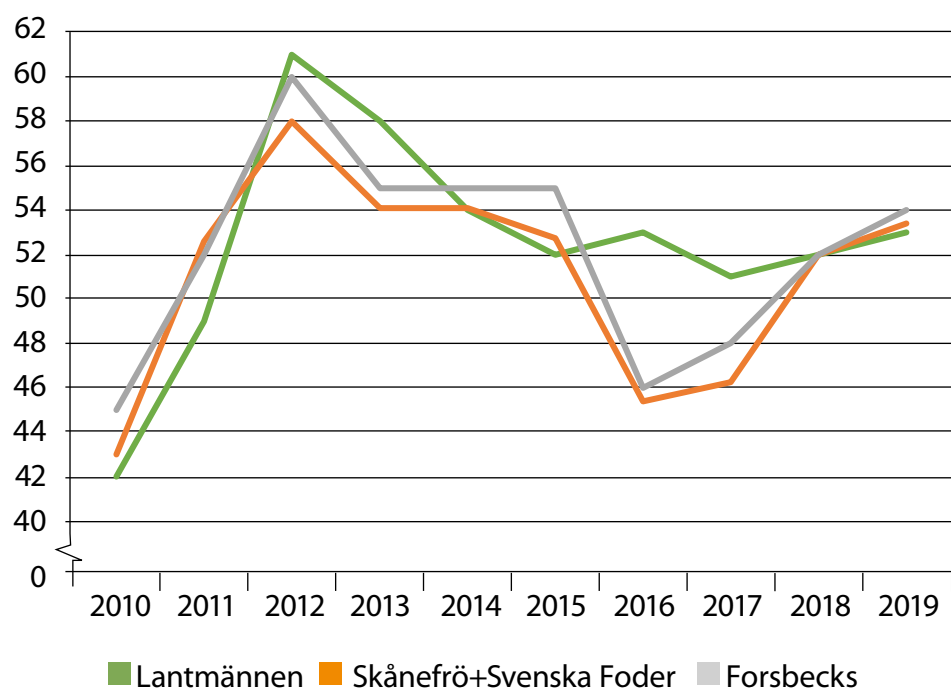
## ALSIKEKLÖVER, ekologisk Kr/kg, 2010-2019



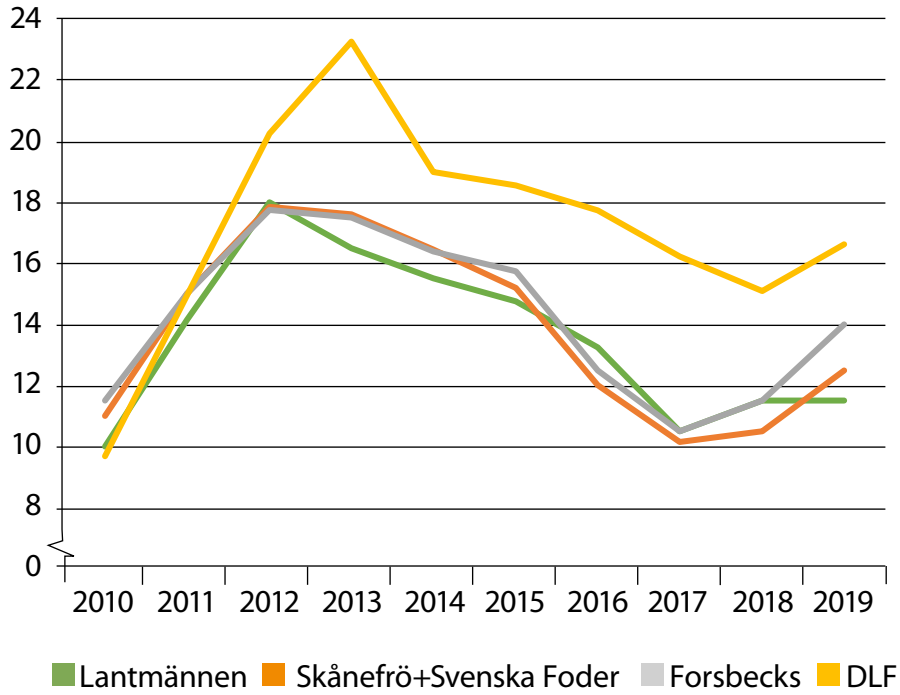
## VITKLÖVER, konventionell Kr/kg, 2010-2019



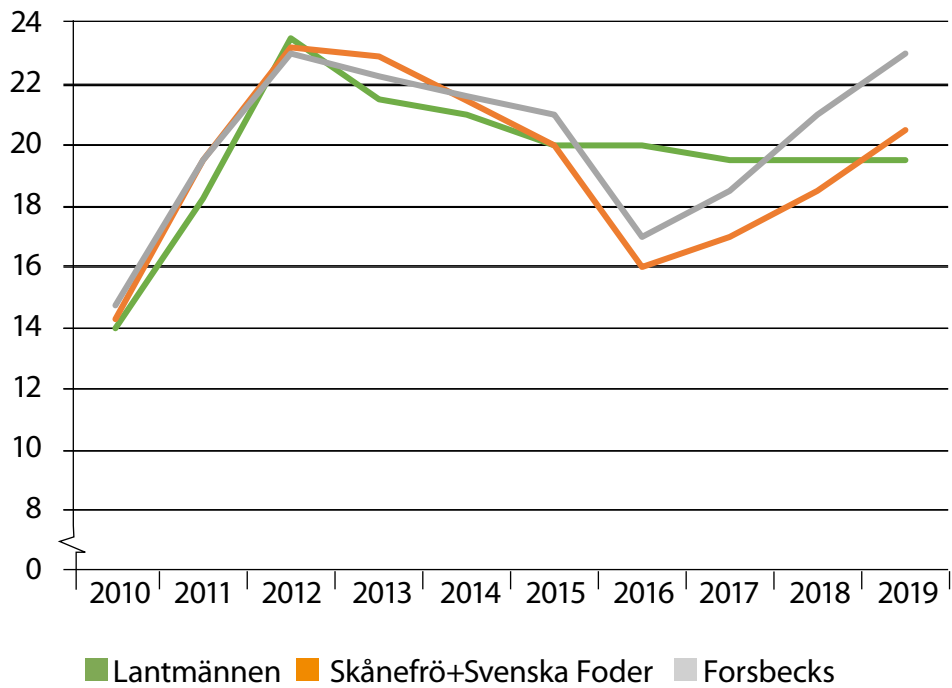
## VITKLÖVER, ekologisk Kr/kg, 2010-2019



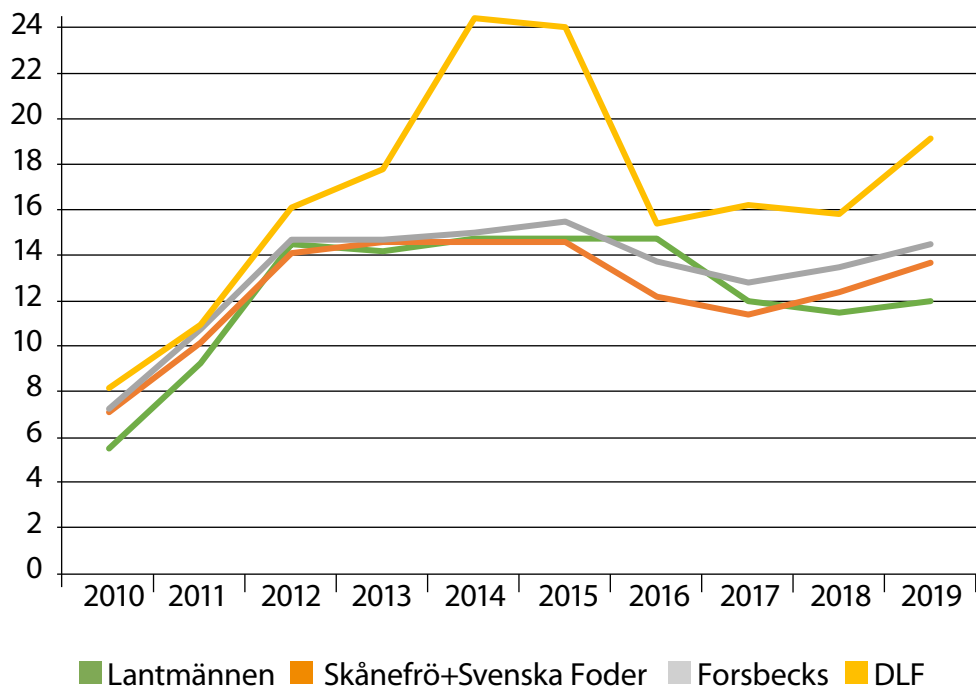
## TIMOTEJ, konventionell Kr/kg, 2010-2019



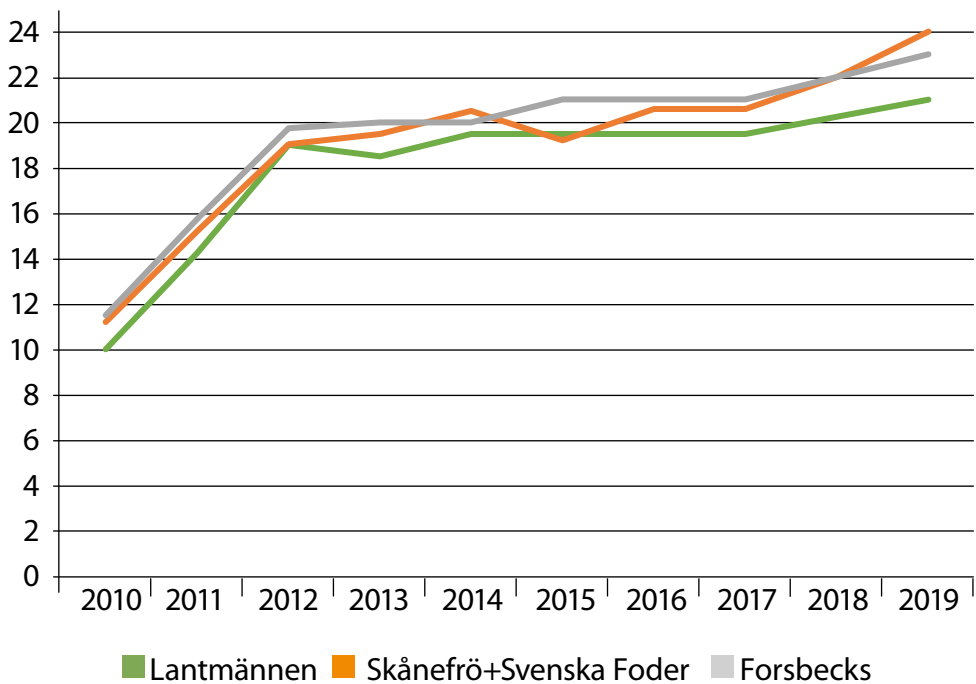
## TIMOTEJ, ekologisk Kr/kg, 2010-2019



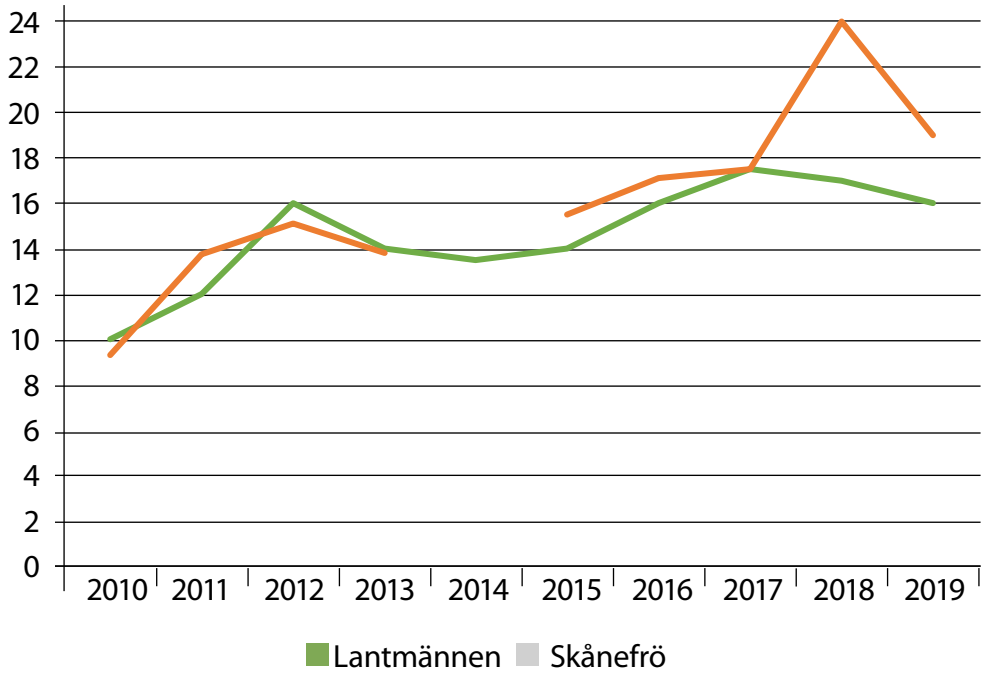
## ÄNGSSVINGEL, konventionell Kr/kg, 2010-2019



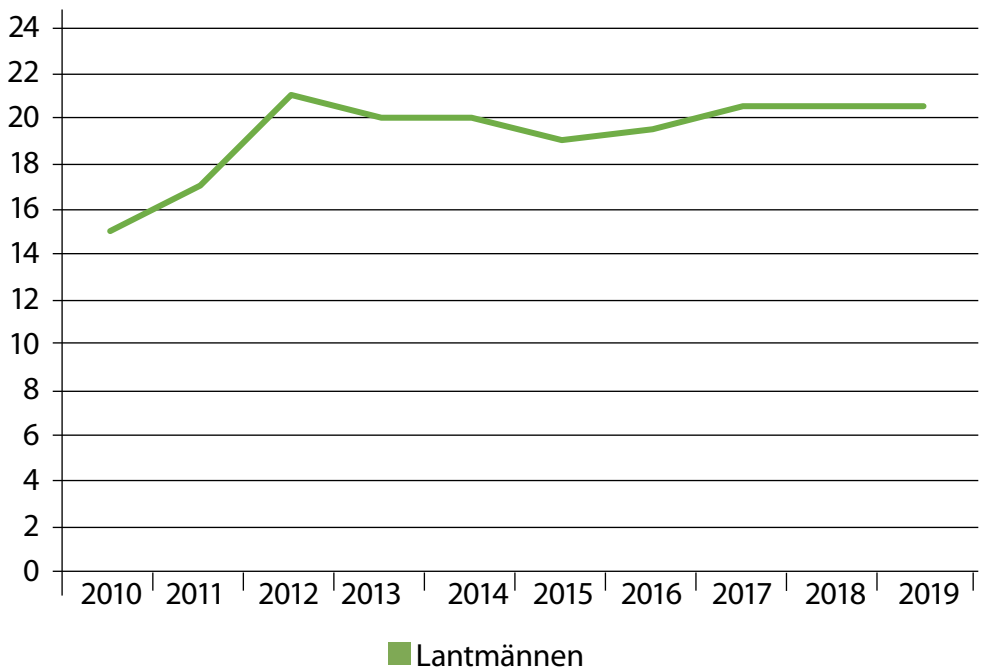
## ÄNGSSVINGEL, ekologisk Kr/kg, 2010-2019



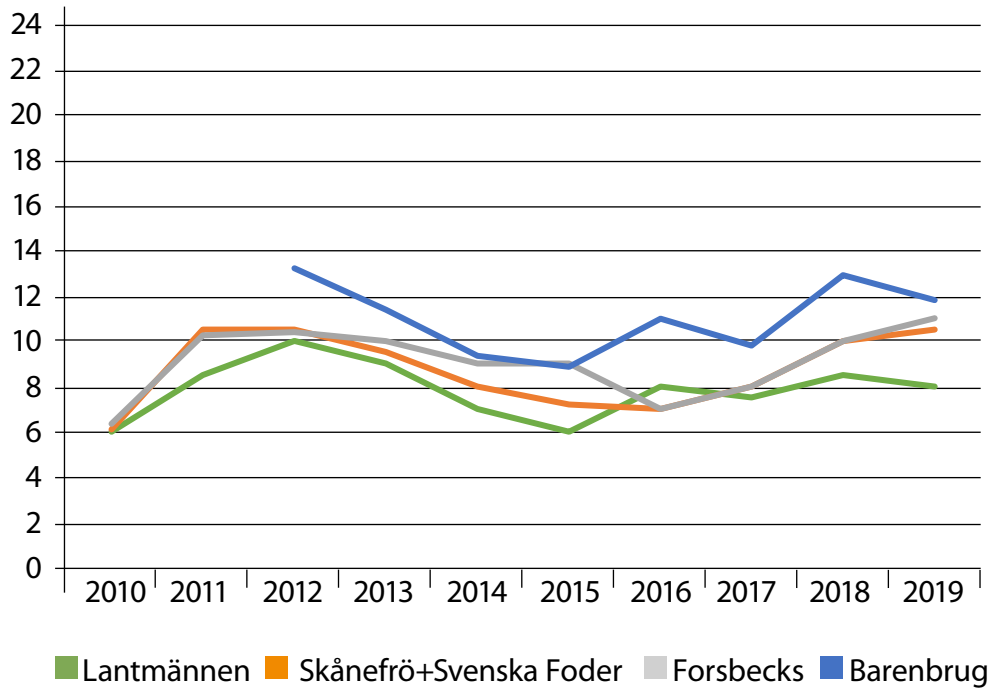
## HUNDÄXING, konventionell Kr/kg, 2010-2019



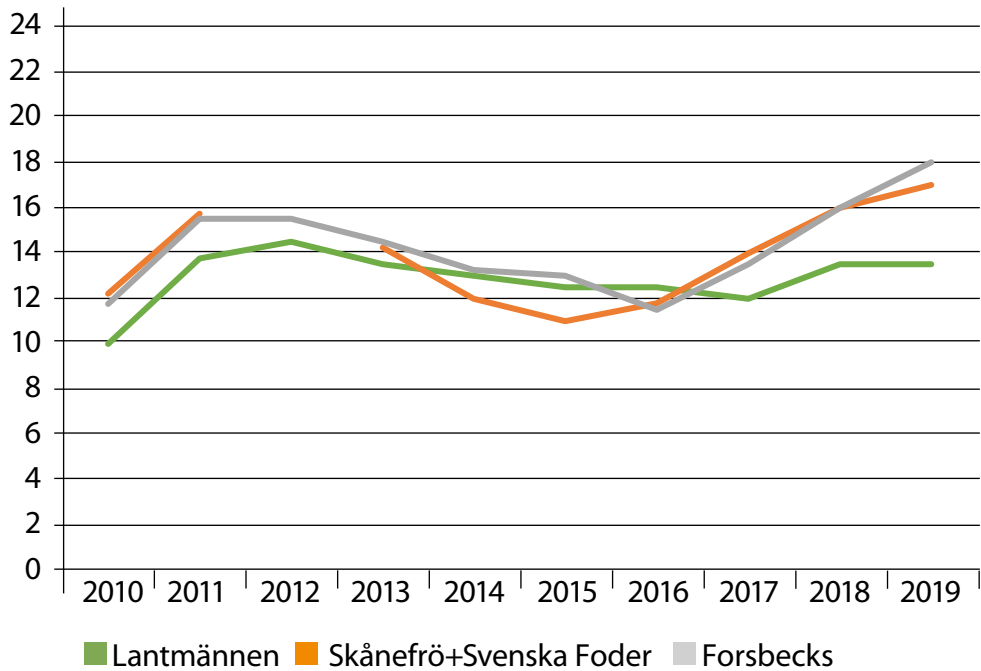
## HUNDÄXING, ekologisk Kr/kg, 2010-2019



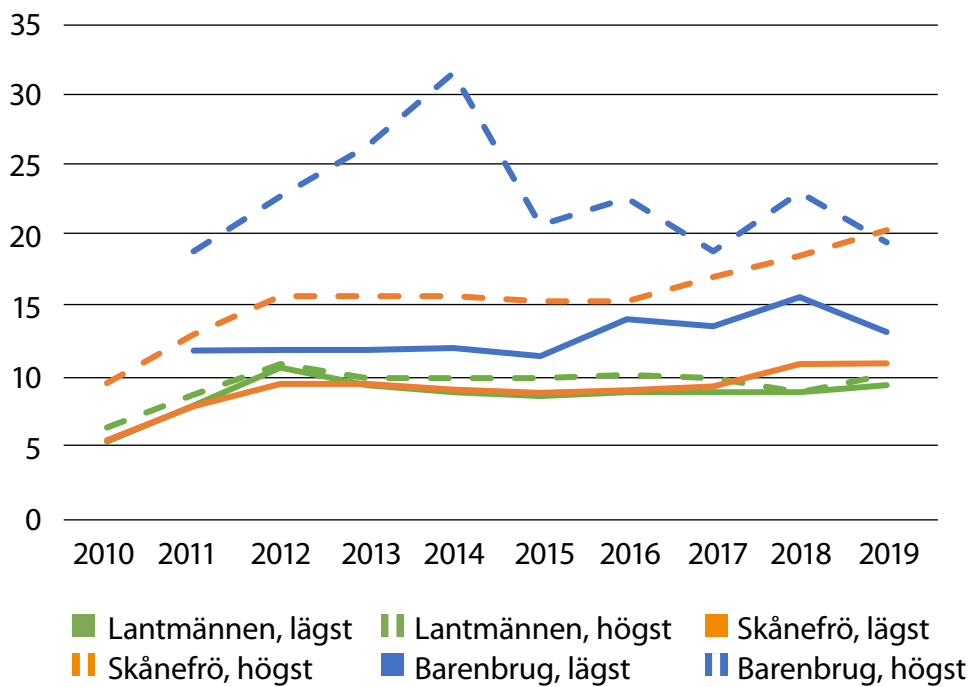
## ENGELSKT RAJGRÄS, konventionell Kr/kg, 2010-2019



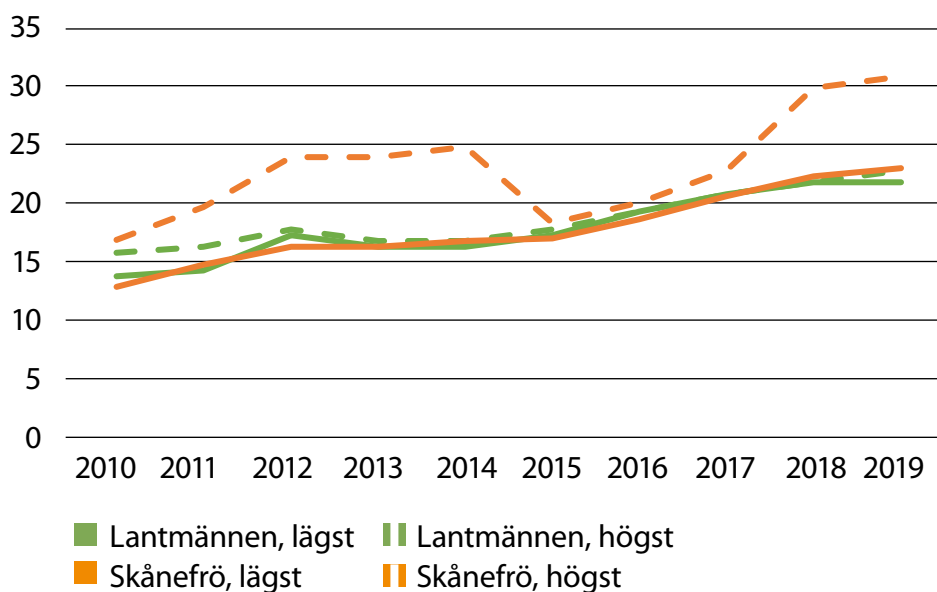
## ENGELSKT RAJGRÄS, ekologisk Kr/kg, 2010-2019



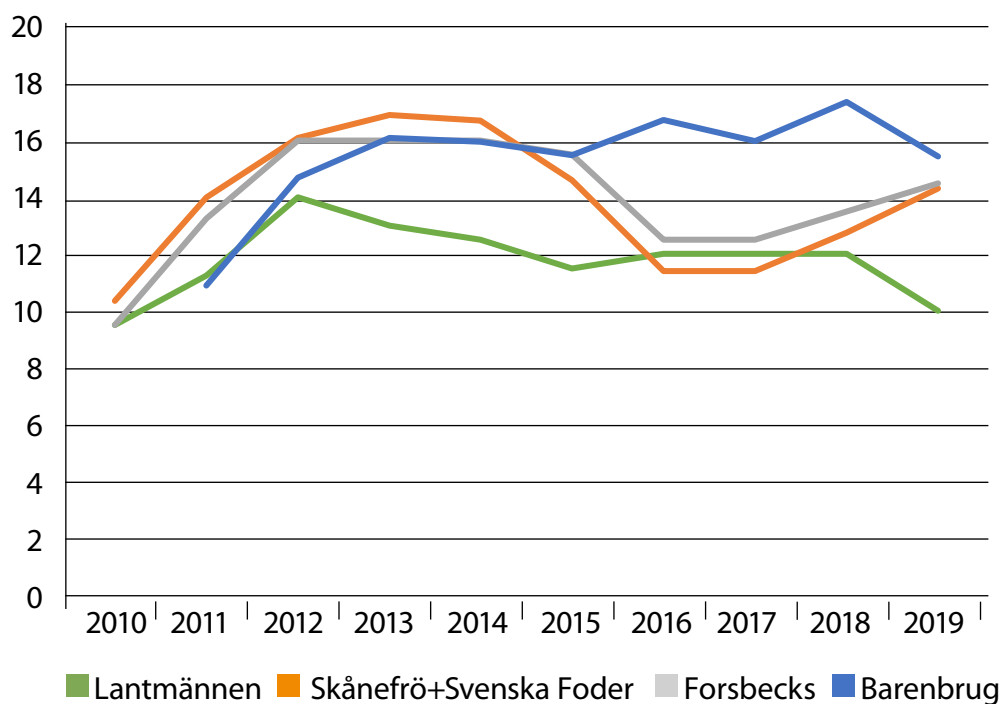
## RÖDSVINGEL kr/kg 2010-2019



## ÄNGSGRÖE kr/kg 2010-2019



## RÖRSVINGEL, konventionell kr/kg 2010-2019



## RÖRSVINGEL, ekologisk kr/kg 2010-2019

